

una cruel comedia de  
**NEIL LABUTE**



una cuestión de  
**FORMAS**  
the shape of things

versión **ELDA GARCÍA-POSADA**    dirección **ANDRÉS RUS**

**TEATRO INFANTA ISABEL 4 de ABRIL a 5 de MAYO**

**Esther Acebo**    **Bernabé Fernández**    **Lluvia Rojo**    **Chema Coloma**

Una producción de Calibán Teatro





una cruel comedia de  
**NEIL LABUTE**

una cuestión de  
**FORMAS**  
the shape of things

Esther **Acebo**    Bernabé **Fernández**  
TEATRO INFANTA ISABEL

Lluvia **Rojo**    Chema **Coloma**  
4 de ABRIL a 5 de MAYO

versión **ELDA GARCÍA-POSADA**    dirección **ANDRÉS RUS**



Una producción de Calibán Teatro



**Género: COMEDIA / Duración: 105 Min. / Público Adulto**

# una cuestión de formas



## SINÓPSIS



Adam, un chico algo aburrido y anodino, trabaja en sus ratos libres como vigilante de un museo en una pequeña ciudad universitaria. Un día conoce a Evelyn, una atractiva, temperamental y transgresora estudiante de arte entregada en cuerpo y alma a preparar el proyecto final para su tesis. Ambos inician una intensa relación amorosa que revoluciona el convencional mundo de Adam (el cual estará dispuesto a cambiar cualquier rasgo de su persona por ella). Sin embargo, su transformación física y emocional no tardará en afectar a su amistad con Jenny y Philip y en dar lugar a consecuencias inesperadas para todos.

Estrenada y dirigida en 2001 por Neil LaBute en el Almeida Theatre (el teatro más prestigioso de Londres) con el mismo reparto con el que, un par de años más tarde, llevaría a cabo su adaptación cinematográfica (Rachel Weisz y Paul Rudd), *The Shape of Things* es una comedia negra brillantísima, soberbiamente construida y dialogada, que gira en torno a los límites del arte contemporáneo, aunque su tema básico es la manipulación de las relaciones humanas. Pocas veces ha alcanzando la comedia juvenil un nivel tan incisivo y polémico.

THE SHAPE OF THINGS, de Neil LaBute



## NOTA DEL DIRECTOR 1/2

*The Shape of Things* parece una comedia ligera y de trama convencional. Pero no lo es. *The Shape of Things* parece una historia de amor. Pero no lo es. Sus personajes parecen gente normal. Pero no lo son. Y es que todo en *The Shape of Things* gira en torno al universo de las apariencias y la impostura. Sus punzantes diálogos fluyen con una extraña inocencia y un perverso naturalismo cercano a Pinter, Mamet o James; pero lo que Neil LaBute construye a partir de ellos, dentro de una inflexible estructura de diez escenas, no es otra cosa que un crudo y devastador retrato de la sociedad moderna y una sátira negrísima del mundo actual, en el que el interés, los sentimientos efímeros, la deslealtad y la falta de compromiso rigen de manera cruel las relaciones humanas.

A LaBute se le ha reprochado en varias ocasiones (igual que a Billy Wilder o Woody Allen, por poner dos ejemplos de pluma afilada e idénticas inclinaciones desencantadas) su visión misántropa y moralista de la realidad contemporánea, su calculada tendencia hacia lo obscuro y desagradable, su voluntad de indagar en lo peor del ser humano para provocar el efecto chocante en el espectador. Sin embargo, su estrategia va unida a un feroz latigazo moral: nos muestra cómo esa maldad anida en lo más profundo de nosotros, bajo las superficies más aparentemente claras y apacibles, y brota sin premeditación, como un hecho más en la cadena de la vida. Pasamos del horror y la repulsa a una extraña forma de comprensión. Esa innata capacidad para trascender la corrección política y poner el dedo en la llaga es probablemente donde reside el mayor interés de su obra, el carácter distintivo y la lucidez de su voz.

Neil LaBute es un autor de primera (no sólo un dramaturgo excelente, también un cineasta de renombre, con películas como *In the Company of Men* o *Nurse Betty*). Y *The Shape of Things*, su obra más compleja y fascinante con diferencia (en España, una de las pocas veces que se llevó a escena fue de la mano de Gerardo Vera en 2003, con Maribel Verdú de protagonista). En ella, están presentes, con un humor más matizado y corrosivo, algunos de los motivos principales de su autor: la lucha de sexos,



# una cuestión de formas



## NOTA DEL DIRECTOR 2/2

la obsesión por la imagen o la falta de valores en la actualidad. Pero el gran tema que plantea es la relación entre arte y moral. La eterna pregunta de si lo inmoral puede ser bello. ¿Qué es arte y qué no? ¿Vale todo en su nombre? ¿El fin justifica los medios? ¿Dónde están los límites? ¿Tiene la creación alguna responsabilidad ética? Estos son algunos de los interrogantes que lanza LaBute en la tentadora y molesta obra que es *The Shape of Things*, un texto capaz de situar al espectador en una posición incómoda, sí, pero que revela el alcance intelectual y la seriedad que subyace siempre por debajo de su aparentemente inofensiva escritura. Porque Neil LaBute puede parecer un autor modesto y liviano. Pero no lo es... **(ANDRES RUS)**



THE SHAPE OF THINGS, de Neil LaBute

## SOBRE LA TRADUCCIÓN

Traducir a LaBute es un arma de doble filo. Supone enfrentarse a un estilo engañosamente sencillo, por su acusado coloquialismo, y descubrir que bajo esa capa de verbo fresco y en apariencia inofensivo yace una profusión lingüística que plantea enormes retos. Al igual que David Mamet, LaBute hace del lenguaje el elemento central del desarrollo dramático, lo cual supone un extra de responsabilidad para quien ha de verterlo a otro idioma. Un lenguaje que no solo es espejo de su tiempo por el léxico y los referentes culturales utilizados, sino por su ritmo. Un ritmo vívido en el que los personajes “se pisan” constantemente y cuya levedad esconde (y, a la postre, acentúa) las demoledoras conclusiones sobre la condición humana a las que llegan todas las obras del dramaturgo. Recrear ese peculiar ritmo —con el hándicap de no contar con la musicalidad inherente al inglés— sin caer en la banalidad o perder peso teatral, es uno de los grandes desafíos para el traductor.

Otro es el de reflejar la universalidad y profundidad de los temas que toca, respetando la idiosincrasia tan típicamente americana que rezuman sus textos. Nos encontramos, en este sentido, con varios interrogantes. ¿Deberíamos cambiar los nombres de los protagonistas, Adam y Evelyn, y acercarlos a la realidad española aún a riesgo de perder el claro referente religioso de los mismos? ¿Es lícito, con la siempre bienintencionada pretensión de que el público se identifique con ellos, situar la acción en un contexto que nos sea más próximo que el de una pequeña ciudad del Medio Oeste norteamericano? No lo creemos así. Los problemas empiezan ya desde el título. *The Shape of Things* se ha estrenado con anterioridad como *Por Amor al Arte* y *La Estética de las Cosas*. Ninguna de ambas soluciones acaban por reflejar bien del todo el que es el tema principal de la obra: la profunda inmoralidad de una sociedad dominada por el mundo de las apariencias, de la Forma, en definitiva, tanto en el arte como en la vida.

Este y otros similares son, sin duda, los fascinantes retos que, desde el punto de vista de la traducción y la adaptación, nos ofrece siempre el genial Neil LaBute. Esperamos haber estado a la altura de su inmenso talento.

**Elda García-Posada, traductora del texto original y responsable de la versión.**



## SOBRE EL AUTOR

# NEIL LaBUTE



una cuestión de formas



Neil LaBute (Detroit, 1963) es uno de los más reconocidos *enfants terribles* de la escena y del cine independiente estadounidenses. Su obra como dramaturgo, director de escena, guionista y cineasta es aplaudida a nivel mundial tanto por la crítica como por el público, habiéndose comparado por su estilo y su temática con la de David Mamet.

Su consagración en el panorama teatral y cinematográfico se produjo con el estreno en 1993 de *En Compañía de Hombres* (1er Premio Festival de Cine de Sundance y Premio de la Crítica de Nueva York). A día de hoy, su producción dramática abarca una treintena de obras, entre las que destacan, además de *The Shape of Things* (sin duda, su obra más redonda), *Bash*, estrenado en 2000, tres piezas en un acto terroríficamente duras, tres tragedias contemporáneas sobre el mal en estado puro presentadas en el TNC con el título de *Excés*; *The Mercy Seat*, escrita en 2003 como respuesta a los ataques terroristas del 11-S; *Fat Pig* (estrenada en 2004 España como *Gorda*) y *Reasons to be pretty* (estrenada en 2008 y con tres nominaciones a los premios Tony).

Sucáustica e inquietante disección de las relaciones interpersonales, su descarnado análisis de las lacras de la sociedad de nuestro tiempo, sus personajes obsesionados consigo mismos, su palpitante lenguaje, así como su afilado oído para el habla real de la gente corriente (ni héroes ni villanos) y su predilección por temas de relevancia social de los que nadie quiere hablar le han hecho merecedor del elogio crítico, estableciéndole firmemente como juez implacable del lado más feo de la naturaleza humana. En 2013, LaBute fue uno de los ganadores de los Premios de Literatura de la Academia Estadounidense de las Artes y las Letras.



THE SHAPE OF THINGS, de Neil LaBute

# LA CRÍTICA HA DICHO...

“

LaBute urde meticulosamente su trama para que las impactantes revelaciones del final arrojen una luz oscura sobre sus aparentemente anodinos personajes." **The Standard**

“

¿Qué es el arte? ¿Qué está permitido hacer en su nombre? Estas son las preguntas que plantea una pieza cuyas intrincadas capas de traición están a la altura de David Mamet." **The Independent**

“

LaBute es el dramaturgo estadounidense más dotado, inteligente e ingeniosamente moralista desde Wallace Shawn. Esta obra marca su madurez teatral. No se la pueden perder". **Daily Mail**

“

LaBute apunta nada menos que a la subjetividad del amor y a la definición del propio arte. Una obra que se ve compulsivamente". **The Guardian**

“

LaBute es un escritor inteligente y ambicioso que se atreve a explorar la ambivalencia oculta bajo la trama de nuestro tejido social." **Newsday**

“

Inteligente, incómoda y brillantemente escenificada, *The Shape of Things* da a los espectadores mucho de que hablar". **Curtain Up**

“

No ha perdido nada de su astuta capacidad para manipular al público con lo que parece ser una historia de amor. Tampoco han perdido fuerza sus perturbadoras escenas finales." **Stage Whispers**

“

LaBute sigue sondeando el fascinante lado oscuro del individualismo (cuya perversión última es la incapacidad de imaginar el sufrimiento de los demás), esa realidad turbia que nos pasamos la vida negándonos a reconocerla." **The New Yorker**

“

LaBute posee una visión distintiva de la vida. Los hombres y mujeres son enemigos naturales. Este es un reportaje absolutamente escalofriante desde el frente de la guerra de sexos." **Roger Ebert**

(Críticas y reseñas del estreno en el Almeida Theatre at King's Cross de Londres en 2001)



THE SHAPE OF THINGS, de Neil LaBute



# una cuestión de formas

## REPARTO



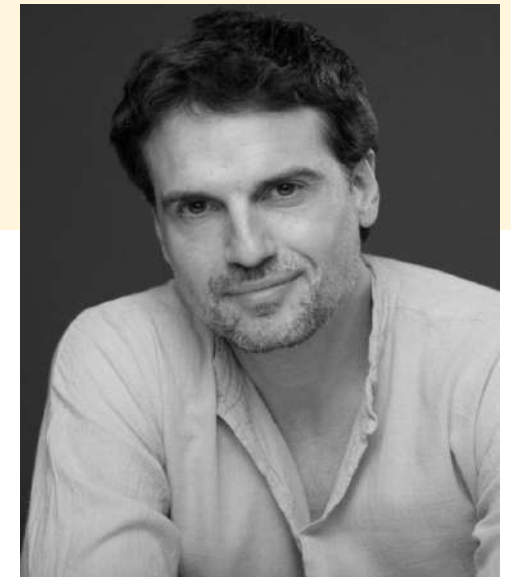
**ESTHER ACEBO**  
Evelyn



**BERNABÉ FERNÁNDEZ**  
Adam



**LLUVIA ROJO**  
Jenny



**CHEMA COLOMA**  
Phillip

**ANDRÉS RUS**

Dirección

THE SHAPE OF THINGS, de Neil LaBute

# una cuestión de formas



## EL EQUIPO

Versión  
**ELDA GARCÍA-POSADA**

Dirección  
**ANDRÉS RUS**

Diseño de Iluminación  
**JUANJO LLORENS**

Diseño de Escenografía  
**MONICA TEIJEIRO**

Prensa y Comunicación  
**MARÍA DÍAZ**

Fotografía y Cartel  
**GERALDINE LELOUTRE**

Distribución  
**MBDISTRIBUCION**  
**MARA BONILLA**

Una Producción de **CALIBÁN TEATRO**



THE SHAPE OF THINGS, de Neil LaBute

Diseño Vestuario **CALIBÁN**





Licenciada en Ciencias de la Actividad Física, Esther Acebo es una actriz madrileña apasionada por el deporte y el arte dramático. Formada con nombres como Juan Pastor, Cristina Rota, Arnold Taraborrelli, Recabarren o Mar Navarro, su primera oportunidad le llegó como presentadora televisiva: primero en el infantil “Kosmi Club” y, luego, en “Non Stop People”, programa de Movistar+. en el que logró un gran reconocimiento por parte de la industria televisiva.

En teatro, ha participado en montajes como “Frankie y Johnny”, dirigido por Magüi Mira; “Petra”, adaptación de “Las Amargas Lágrimas de Petra Von Kant”, de R.W.Fassbinder; “La Señorita Julia”, de August Strindberg; “Una Noche como Aquella”, dirigida por Estefanía Cortés; “Anoche Soñé que me Soñabas”, dirigida por Carlos Zamarriego; o “Solo con tu Amor no es Suficiente”, dirigida Iñigo Guardamino.

En cine, destaca su participación en el filme “Los Encantados”, película de Ricardo Dávila; en el largometraje de Clara Martínez-Lázaro, “Hacerse Mayor y otros Problemas”; y en el cortometraje “Baraka”, seleccionado para el Festival Tribeca de Nueva York. También protagoniza la serie “Antes de Perder”, emitida en la plataforma Playz; y el largometraje de terror, “La Casa de Tiza”, dirigido por Ignacio Tatay. Su último trabajo ha sido su participación en la serie “Operación Marea Negra”, de Prime Video y en la película “De Perdidos a Río”, dirigida por Joaquín Mazón.

En 2017, la carrera de Esther dio un giro al entrar a formar parte del elenco principal de “La Casa de Papel”, serie de Netflix en la que interpreta a Mónica Gaztambide (Estocolmo), personaje que la lanzaría a la fama internacional y que mantuvo durante varias temporadas.



Nacido en Madrid en 1981, Bernabé Fernández es un actor de amplísima experiencia tanto en el teatro como en el cine y la TV. Estudió con Juan Carlos Corazza y con Juan Pastor, y completó su formación actoral en Argentina.

Debutó a los quince años en el teatro y, a lo largo de su trayectoria teatral, ha participado en montajes como “Las Mujeres Sabias”, de Carmen Posadas (1998); “Noche de Guerra en el Museo del Prado”, dirigida por Ricard Salvat (2003); “El Enemigo de la Clase”, dirigida por Marta Angelat (2008); “La Celestina”, dirigida por Manuel Cercedo; “Romeo”, dirigida por Álvaro Lavín (2013); “Obra de Dios”, dirigida por Tamzin Townsend (2018); o “El Vergonzoso en Palacio”, dirigida por Natalia Menéndez (2020), esta última con la CNTC (Compañía Nacional de Teatro Clásico)

Es muy conocido también por su participación desde la adolescencia en series de TV. Después de debutar en la mítica “Médico de Familia”, participó en “Al Salir de Clase”, “Compañeros”, “Hospital Central”, “¡Ala... Dina!”, “El Comisario” o “El Internado”. Más recientemente, destaca su trabajo en las producciones televisivas de “Aida”, “Amar es para Siempre”, “El Barco” o “Punta Escarlata”, “Servir y Proteger”, “Centro Médico” o “Las Chicas del Cable”. Tiene aún por estrenar la esperada “Yo, Adicto”, de Disney +.

En cine, ha participado en “Aunque tú no lo Sepas”, de Juan Vicente Córdoba (2000); “No Habrá Paz para los Malvados”, dirigida por Enrique Urbizu (2010), “Invasor”, de Daniel Calparsoro (2012). A las órdenes de este último, acaba de estrenar en salas de toda España “Todos los Nombres de Dios” (2023), protagonizada por Luis Tosar e Inma Cuesta.





Madrileña de nacimiento, Lluvia Rojo es conocida sobre todo por interpretar durante 16 años a Pili en "Cuéntame cómo Pasó", la serie española más longeva de la historia. No obstante, ha trabajado en otras importantes series de TV como "Paraíso", "Hospital Central", "Ellas son Así" o "A las Once en Casa". También ha presentado programas televisivos como "+ Música", "Los 40 Principales" o "Buscamundos".

En teatro, hemos podido verla, entre otras obras, en "El Príncipe y la Corista", de Terence Rattigan; "Planazo Machotes", de Chus Delgado; "Don Juan, el Burlador de Sevilla", de Tirso de Molina (por la que recibió el Premio Ercilla de Teatro a la Mejor Actriz Revelación); o "Aquí no paga Nadie", de Darío Fo.

Como amante de la naturaleza que es, le gustó protagonizar el largometraje "Conducta Animal" con el que se pretendía concienciar a la sociedad de los derechos de los animales. Recientemente estrenó "La Colleja", un corto de comedia negra que ha ido presentando en varios festivales. Su incursión en el cine fue de la mano de Fernando León de Aranoa con "Barrio". Posteriormente, formó parte de otros títulos como en "El Calentito", "Pobre Juventud", "El Síndrome de Svensson" o "Íntimos y Extraños".

Aunque es conocida por su faceta de actriz, tiene estudios en otros campos como la música o la docencia. Es Licenciada en Traducción e Interpretación por la Universidad Europea de Madrid, domina varios idiomas como el inglés (bilingüe), el alemán (nivel alto) y el francés (nivel medio-alto) y realiza traducciones para la editorial Alfaguara. Colabora también en el programa musical radiofónico "Entre Dos Luces" de RNE y es vocalista y compositora del grupo de rock No Band for Lluvia (Subterfuge Records)

# una cuestión de formas

## CHEMA COLOMA



Licenciado en 2001 en la Real Escuela Superior de Arte Dramático de Madrid, amplía su formación con nombres como John Strasberg, Fernando Piernas, Arnold Taraborelli, Mar Navarro o Lidia García.

Como actor, en teatro, destaca su trabajo para el Teatro de Cámara, dirigido por Ángel Gutiérrez, en obras como “Crimen y Castigo”, de Fiodor Dostoyevsky; “La Gaviota” y “La Novia”, ambas de Anton Chéjov; y “Los Balcones de Madrid”, de Tirso de Molina. Esta es su cuarta colaboración con la compañía Calibán Teatro tras “El Grito de Campanilla”, de Sara Sánchez; “La Extraña Pareja (Versión Femenina), de Neil Simon; y “Acreeedores”, de August Strindberg. Ultimamente, ha protagonizado también “Wake up Woman”, del director argentino Jorge Acebo.

En cine y TV, su extensa filmografía incluye títulos como “Herederas”, de Carlos Barbán; “Un Dios Prohibido”, de Carlos Moreno; “Desde que Amenece Apetece”, de Antonio del Real; “Los Encantados”, de Ricardo Dávila; o “Buenas noche, dijo la Señorita Pájaro”, “La Mujer que Hablaba con los Muertos” y “De la Piel del Diablo”, las tres dirigidas por César del Álamo. En TV, ha participado en “Oído Caníbal”, “Acacias 38” y “Centro Médico”.

Además, es director de tres espectáculos que también protagoniza: “Inauguración” (V. Hável), “La Noche al Revés” (X. Durringer) y “La Estética de las Cosas” (N. LaBute). Formó parte asimismo del elenco de “La Paz” (Aristófanes), llevada a escena por Juan Margallo en el Festival de Teatro Clásico de Mérida, y de los musicales “Blancanieves Boulevard” y “La Leyenda del Unicornio”.

THE SHAPE OF THINGS, de Neil LaBute



# ANDRÉS RUS - DIRECCIÓN



Licenciado en Interpretación en la Real Escuela Superior de Arte Dramático de Madrid (R.E.S.A.D), amplía su experiencia teatral con distintos cursos de interpretación y dirección en el extranjero, entre los que destacan los del Berliner Ensemble de Berlín, el HB Studio de Nueva York y el Spegelteatern de Estocolmo.

En 2002, inicia su colaboración con la Compañía Guindalera, interviniendo en los montajes de "Cruzadas" (M. Azama), "Sueño de una Noche de Verano" (W. Shakespeare), "Traición" (H. Pinter), "Larga Cena de Navidad" (T. Wilder), "Proceso por la Sombra de un Burro" (F. Dürrenmatt) y "Laberinto de Amor" (Cervantes), todos estrenados en la Sala Guindalera. En ese mismo espacio, protagoniza en 2008, bajo la dirección de Peter Böök, "Munich-Atenas", de Lars Norén. Amplía su experiencia profesional con la Fundación Siglo de Oro en "El Enfermo Imaginario" (Molière), llevada a cabo en el Corral de Comedias de Almagro, y "Fuenteovejuna" (Lope de Vega), estrenada en los Teatros del Canal a las órdenes del director inglés de la RSC (Royal Shakespeare Company), Laurence Boswell. Entra a formar parte en 2015 del elenco de la Spanish Repertory Company de Nueva York, en el montaje de "Quixote" (Cervantes), dirigido por Jorge Alí. Ya en España, trabaja en "Papá y el Resto", de Marcos Fernández Alonso, y en Inquisición, dirigida en el Teatro de la Comedia por Juan Antonio Hormigón para la CNTC (Compañía Nacional de Teatro Clásico). En cine, ha participado en "La Vida en Rojo", de Andrés Linares; y, en TV, en conocidas series como "Policías", "Hospital Central", "Cuéntame cómo Pasó", "Cuenta Atrás" o "La Señora".

Como director artístico de la compañía Calibán Teatro, ha llevado a es-cena en el 13th St. Repertory Theatre de Nueva York "Jack the Clown", del maestro sueco Hjalmar Bergman; "La Más Fuerte" y "Acreedores", ambas de August Strindberg, la última de ellas estrenada con muy buena acogida crítica dentro del Festival Surge Madrid 2018; "El Grito de Campanilla", de la española Sara Sánchez, llevada a cabo en la Sala Nueve Norte; y la versión femenina de Neil Simon de "La Extraña Pareja", representada con gran éxito en los últimos años por toda España, así como en el Teatro Infanta Isabel y el Teatro Amaya de Madrid.

THE SHAPE OF THINGS, de Neil LaBute



# ELDA GARCÍA - TRADUCCIÓN / VERSIÓN



Diplomada en Dirección y Teoría del Cine por la University of California (U.C.L.A.) de Los Angeles, Doctora en Derecho por la Universidad de Estocolmo y la Universidad Carlos III de Madrid, ha cursado además estudios de Interpretación en el HB Studio de Nueva York, la Folkuniversitetet de Estocolmo y Réplika Teatro de Madrid. Completa su formación teatral con nombres como José Carlos Plaza y Fabio Mangolini.

Como actriz, ha trabajado en “Sueño de una Noche de Verano”, dirigida por Peter Böök para el Spegelteatern; y “Dröm Om Hosten” (J. Fosse), dirigida por Rickard Günther para el Folkkulturcentrum. ambas en Estocolmo. Con la compañía finlandesa Quo Vadis Ensemble, dirigida por Otso Kautto, estrena en Helsinki “Burning, Burning” y “Objetos y Emociones”.

Aquí en Madrid, estrena “Historias de Juan de Buen Alma”, dirigida por el polaco Jaroslaw Bielski, en el Festival de Teatro Clásico de Almagro. Cofundadora de Calibán Teatro, protagoniza para la compañía “La Extraña Pareja (Versión Femenina)”, de Neil Simon; “La Más Fuerte” y “Acreedores”, las dos de August Strindberg, siendo responsable de la traducción y dramaturgia de la segunda. También es autora del monográfico de la revista ADE Teatro dedicado a la dramaturgia sueca contemporánea, por cuyo trabajo, el cual incluye la traducción y publicación de “Medealand”, de Sara Stridsberg, y “La Hora del Lince” de Per Olov Enquist, recibe la Tarasca de Honor de la Asociación de Directores de Escena.

Su polifacética labor profesional incluye diversos y premiados cortometrajes (“La Larga Noche”, galardonada en 2001 con el 2º Premio en el Festival Internacional de Cortometrajes de San Roque y “The World’ s Oldest Profession”, ganadora en 2013 del 1er Premio en el “International Spot the Translator Contest for Videoartists”), un extenso currículum como traductora del sueco que abarca más de 50 títulos para las principales editoriales del país y numerosos trabajos como coordinadora e impulsora de proyectos como “Fahrenheit 451-Personas Libro” o “Rumbo a Svealand”, iniciativa interdisciplinar para la difusión de la cultura escandinava en España. Todo lo cual la convierten en una de las principales personalidades de España en materia de cooperación cultural con los países nórdicos.

THE SHAPE OF THINGS, de Neil LaBute

# CALIBÁN TEATRO 1/2

CALIBÁN TEATRO es una compañía teatral independiente creada en 2015 por Andrés Rus y Elda García-Posada con el objetivo de acercar al espectador, con verdadera libertad creativa y compromiso artístico y profesional, autores y textos contemporáneos, ofreciéndole la oportunidad de descubrirlos y disfrutarlos en toda su actualidad y riqueza.

Nos une una inquietud común: trabajar con un material que "conecte con la gente", por su inmediatez y por la fuerza de sus conflictos. Nuestra base es el respeto por el texto, la exploración del vínculo vigente entre el autor y el público de hoy en día. Nuestro pilar fundamental: el trabajo del actor, despojado de accesorios y manierismos, otorgando a la palabra la responsabilidad de una comunicación cercana, sencilla y profunda con el espectador.

Queremos basarnos en el poder de una buena historia. Explotar lo que el teatro tiene de lugar de diálogo, crítica y emoción. Buscar el contacto íntimo con lo que escuchan en la oscuridad. Nos orientamos a una audiencia que comparta nuestro interés por lo universal, por los temas y dramaturgias que mejor han hablado del ser humano: el espíritu de juventud, la búsqueda de conocimiento, el respeto por la independencia, la lucha contra la injusticia, la naturaleza del amor, etc. Motivos clásicos renovados desde la perspectiva del siglo XXI para permitirnos, a artistas y espectadores, entender un poco mejor quiénes somos y dónde vivimos.



THE SHAPE OF THINGS, de Neil LaBute

# CALIBÁN TEATRO 2/2



Iniciamos nuestra andadura al otro lado del charco, en Nueva York. La experiencia no pudo ser más fructífera y enriquecedora. Recibimos la beca Mona Johnson de la fundación SWEA New York y, con la ayuda de varios compañeros "expatriados" nos lanzamos al prestigioso 13 th St. Repertory Theatre para montar *Jack the Clown*, adaptación de la novela de Hjalmar Bergman. De vuelta en Madrid, y siguiendo nuestra predilección por el teatro nórdico, ya en el marco de un proyecto más ambicioso, "Rumbo a Svealand" (orientado a la difusión de la cultura escandinava en España) montamos *La Más Fuerte*, de August Strindberg. Poco después, entramos en contacto con el Teatro Nueve Norte, un espacio fundamental en nuestra trayectoria, donde pudimos empezar a desarrollar una línea creativa sólida y continuada. Allí, en 2016, estrenamos *El Grito de Campanilla*, de Sara Sánchez (1er Premio en el Festival de Teatro Universitario de la CAM y 1er Premio en el Maratón de Teatro de la Cuarta Pared). En 2018 fue el turno de *La Extraña Pareja (Versión Femenina)*, de Neil Simon. A día de hoy, 4ª temporada, más de 150 funciones y 30000 espectadores. Un éxito que nos permitió dar el salto al Teatro Lara, el Teatro Infanta Isabel o el Teatro Amaya. Agotamos también localidades girando por la Red de la CAM. También en 2018, estrenamos, con una estupenda acogida crítica y dentro del Festival Surge Madrid, *Acreedores*, uno de los textos más brillantes de Strindberg. Y ahí seguimos. Calibán Teatro es ya un proyecto consolidado a largo plazo, como compañía y como productora de espectáculos teatrales. Nuestros tres montajes principales siguen funcionando a pleno rendimiento. Y siempre hay un próximo proyecto en la casilla de salida...

Para más información, echa una ojeada a nuestra web: [www.calibanteatro.com](http://www.calibanteatro.com)



THE SHAPE OF THINGS, de Neil LaBute



# AGRADECIMIENTOS

Mar Montávez y el resto del equipo de la De Arteche Agency  
Chema Coloma, el Departamento de Cine de U.C.L.A.  
(Los Ángeles) y al propio Neil LaBute



THE SHAPE OF THINGS, de Neil LaBute



una cruel comedia de  
**NEIL LABUTE**

una cuestión de  
**FORMAS**  
the shape of things

versión **ELDA GARCÍA-POSADA** dirección **ANDRÉS RUS**

La seducción es un Arte

**TEATRO INFANTA ISABEL 4 de ABRIL a 5 de MAYO**

Una producción de Calibán Teatro



DISTRIBUYE

**MB**  
DISTRIBUCIÓN

**MARA BONILLA**

+34 645 110 406

info@mbdistribucion.com

Facebook: Mara Bonilla Distribución

Twitter: MBdISTRIBUCION

www.mbdistribución.com

**CALIBÁN TEATRO**

**ANDRÉS RUS / ELDA GARCÍA-POSADA**

Teléfonos: 669 61 39 08 / 699 24 66 33

info@calibanteatro.com

www.calibanteatro.com

THE SHAPE OF THINGS, de Neil LaBute